



Les Granges Collières  
53 Avenue Jean Portalis, 37200 Tours  
06 38 78 93 43  
[cgniemobiusband@gmail.com](mailto:cgniemobiusband@gmail.com)  
<http://mobiusband.fr>

## **Cie MÖBIUS-BAND** **FICHE TECHNIQUE *Ouiiiii !***

Spectacle tout public, à partir de 14 ans

Ce document fait partie intégrante du contrat et devra être respecté pour la bonne tenue du spectacle. Nous contacter en amont pour toute adaptation ou question.

### **ÉQUIPE EN TOURNEE :**

1 Metteuse en scène : Pauline Bourse  
2 Comédien.ne.s : Mikaël Teyssié et Mathilde Risse  
1 Régisseur : Quentin Loyez

### **CONTACTS :**

- Organisation : Pauline Bourse: 06 64 64 91 66 / [pauline.bourse@gmail.com](mailto:pauline.bourse@gmail.com)
- Régie / Technique : Quentin Loyez : 06 81 90 81 87 / [quentin.loyez@live.fr](mailto:quentin.loyez@live.fr)
- Production / Diffusion (**non présente en tournée**) :  
Solène Maillet : 06 85 91 09 41 / [diffusion@mobiusband.fr](mailto:diffusion@mobiusband.fr)

### **DURÉES :**

- Le spectacle dure 55 min.
- Un temps d'échange de l'équipe artistique avec le public est vivement conseillé dans la continuité de la prestation : environ 30 min.
- Il faut compter 2h min de nettoyage, de pause et de mise plateau entre 2 représentations.
- Le démontage (+ chargement) du matériel de la Cie se fait en 30 minutes.

### **PLANNING :**

Voici un déroulé idéal pour présenter le spectacle en après-midi. Compter 3 services de 4h pour l'installation et les réglages (avec pré-montage du plan de feu par vos équipes). Des adaptations sont à discuter en fonction des lieux et des horaires de jeu. Nous aurons besoin d'un régisseur son et d'un régisseur lumière connaissant la salle pendant toute la durée de notre présence.

- J-2 : pré-montage son et lumière – équipe technique sur place
- J-1 : - matin : arrivée compagnie – installation du décor, réglages lumière.  
- Après-midi : balances son, filage technique
- J 0 : - matin : raccords  
- Après-midi : JEU.

### **JAUGE :**

La jauge peut aller jusqu'à 400 personnes en tout public, 250/300 en version scolaire. Cette jauge est fixée pour permettre des conditions et une attention optimale pour les spectateurs.

### **LOGE :**

1 loge fermant à clef, avec miroir.

Merci de bien vouloir mettre des boissons chaudes et froides ainsi que des fruits, des gâteaux et un petit catering froid à disposition.

4 petites bouteilles d'eau par représentation sont bienvenues...

### **TRANSPORT :**

Merci de prévoir 1 stationnement pour un utilitaire (format Trafic) à proximité, ainsi qu'un accès proche de l'espace de jeu pour le déchargement.

### **DECOR / ACCESSOIRES :**

La compagnie apporte les éléments suivants :

- 1 sampleur
- 1 fil à linge
- 1 tente 2 secondes
- 1 escalier 3 marches
- 1 panneau PVC incrusté de LEDs de 1,2m x 4m

### **PLATEAU / ESPACE DE JEU :**

Profondeur min : 6 mètres

Ouverture min : 8 mètres

2 ancrages muraux en fond de scène sont nécessaires pour tendre le fil à linge. Si cela n'est pas possible merci de fournir 50kg de lestes de chaque côté du plateau et des pieds d'enceinte pour bricoler cette accroche.

### **SON :**

Merci de fournir les éléments suivants :

- Une diffusion professionnelle adaptée à la jauge de la salle, avec subs, couvrant uniformément l'ensemble de l'audience et la régie.
- Une console son professionnelle (numérique ou analogique) avec au moins 2 départs auxiliaires équipés d'EQ 31 bandes, et de compresseurs et EQ paramétriques pour les entrées, ainsi que des effets delay et reverb.
- 2 retours plateaux sur pied, en side, en départ auxiliaire stéréo de la console
- La régie (son et lumière) devra être en salle, dans le public, avec une excellente visibilité sur le plateau. En aucun cas elle ne pourra être en cabine (même ouverte), ni sous ou sur un balcon.

### **Patch :**


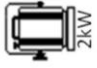









- 1 - Sampler L - jack TRS (en régie)
- 2 - Sampler R - jack TRS (en régie)
- 3 - SM58 - Grand pied
- 4 - talkback

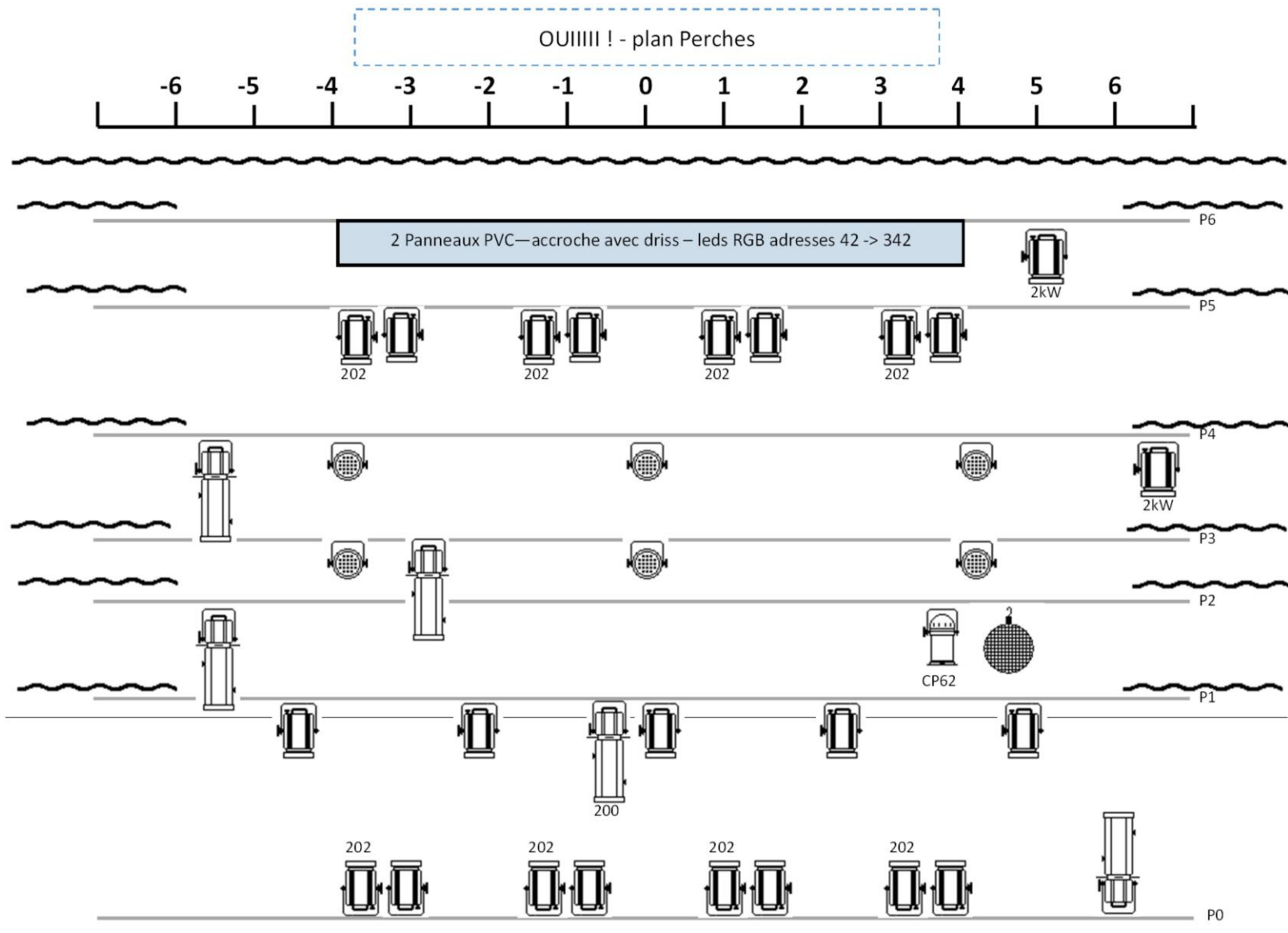
## LUMIERE :

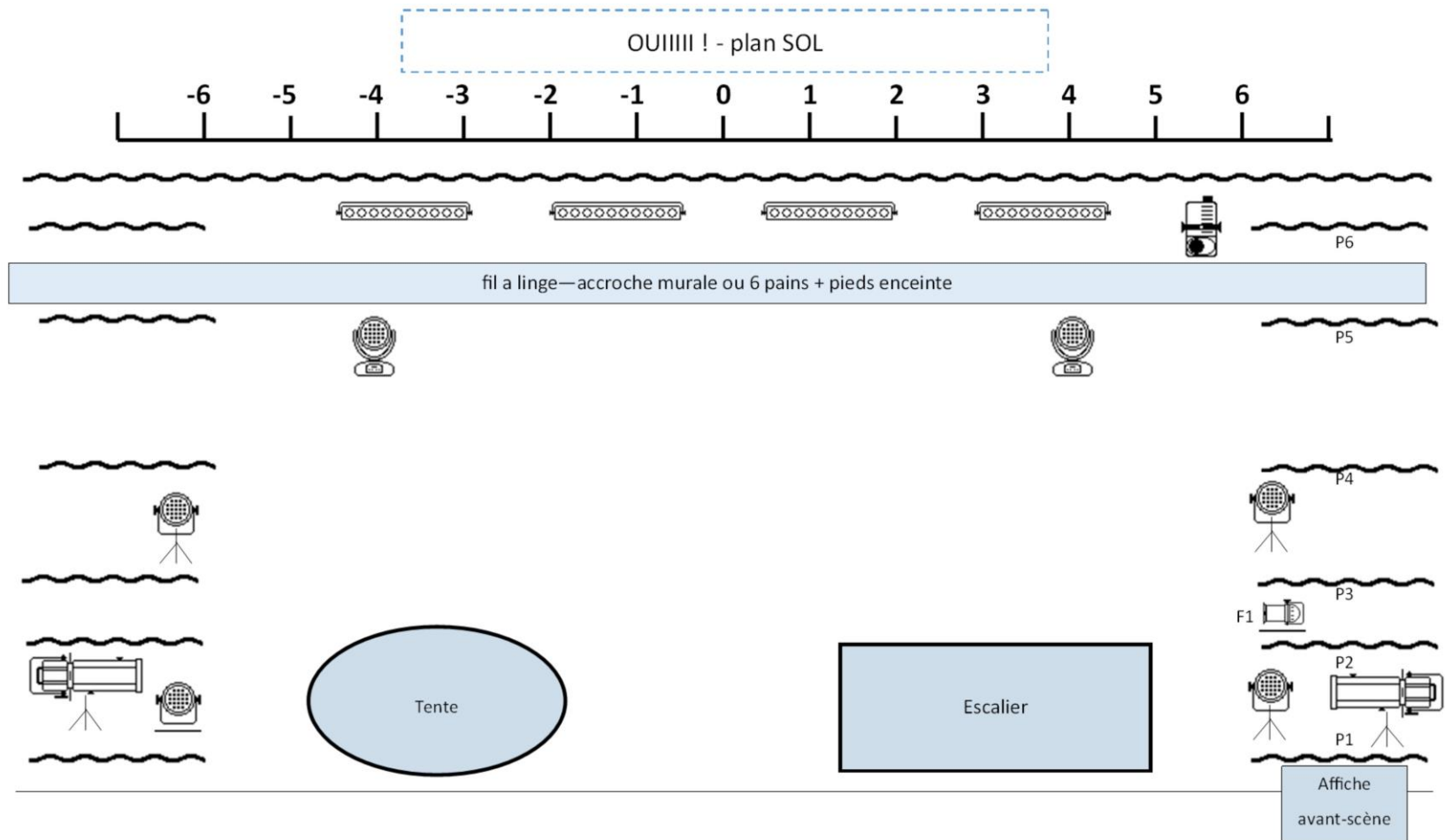
Merci de fournir et préparer avant notre arrivée l'ensemble des éléments présents dans le plan de feu suivant. Un plan adapté à votre salle pourra vous être envoyé en temps voulu.

Régie au PC + boîtier enttec

### Légende plan de feu :

Symbole	projecteur	info
	21 x PC 1kW (Lentille martelée ou #119)	Adresses 1-> 21
	2 x PC 2kW	Adresses 22, 23
	7 x Découpe RJ 613 ou équivalent	Adresses 24 -> 31
	1 x PAR 64	Adresse 32
	1 x F1 ou PC 500W	Adresse 33
	4 x Rampe T10 type sunstrip	Adresses 40 -> 80
	10 x Par LED type martin rush zoom 2	Mode 5 canaux Adresses 81-> 131
	2 x Lyre wash	Selon modèle, Adresses 301 -> ?
	Machine à fumée	Adresse : 510
	<b>Apporté par la compagnie :</b> 1 Structure PVC, 4x1,2m incrusté de LED, à accrocher au lointain	Adresses 150 -> 300
	1 boule à facette avec son moteur, ligne graduée couplée F1	
	1 petit escalier en bois et 1e tente	
	1e petite affiche 1 fil à linge à fixer sur accroches murales ou lestes	





Quentin LOYEZ - 06.81.90.81.87